

Naar een nieuw evenwicht tussen boer en boswachter



Vijf jaar Van
Pachter naar
Partner in de
Vechtplassen

Inhoud

1	Voorwoord	3
2	Inleiding	4
3	De Vechtplassen	6
	3.1 Het landschap	6
4	Aanpak	8
	4.1 Wederzijds begrip creëren	8
	4.2 Inspiratie opdoen	11
	4.3 Samen aan de slag	12
	4.4 Heldere communicatie	13
	4.5 Randvoorwaarden in balans	14
	4.6 Rol van Wij.land (of andere onafhankelijke partij)	15
5	Resultaten	16
	5.1 Verbeterde samenwerking	17
	5.2 Impact op de pachtpercelen	17
	5.3 Impact op de boerenbedrijven en omgeving	19
6	Conclusie	21
7	Aanbevelingen	22
	Colofon	23

1 • Voorwoord

‘When you talk, you are only repeating what you already know. But if you listen, you may learn something new.’ - Dalai Lama -

Vijf jaar geleden zijn we gestart met het project Van pachter naar partner in de Vechtplassen. Een mooie en intensieve reis op zoek naar een andere verhouding met onze pachters. Een beweging van de klassieke zakelijke verpachter-pachter verhouding naar een relatie gericht op samenwerking, op partnerschap. Een samenwerking die uiteindelijk ook moet leiden tot herstel van biodiversiteit. Herstel van de bijzondere natuur in onze eigen gebieden, veelal met internationale natuurwaarden (N2000), maar ook herstel van biodiversiteit op het omliggende boerenland.

Met acht boeren gingen we die uitdaging aan. Pioniers die het aandurfd en om intensiever te gaan samenwerken met Natuurmonumenten. Dat ging niet altijd vanzelf, maar mede dankzij de samenwerking met Wij.land als derde partij steeds beter. Uiteindelijk heeft het al veel opgeleverd. Door samen dingen uit te proberen en ervan te leren, maakten we stappen de goede kant op en kregen we ook steeds meer begrip voor elkaar. Dit rapport geeft een inspirerend relaas van vijf jaar samenwerken, de mooie resultaten die dat heeft opgeleverd en de spin-off van deze samenwerking naar een veel grotere groep ondernemers in het veenweidegebied.

De samenwerking heeft behalve in de Vechtplassen ook een doorwerking gekregen in het beleid van onze organisatie. In 2019 zijn we gestart met een organisatiebreed programma Landbouw&Natuur. De filosofie en werkwijze van het project in de Vechtplassen was hier een belangrijke inspiratiebron voor. Inmiddels zetten we overal in Nederland in op het versterken van de relaties en het samenwerken met pachters en andere burens-boeren aan een mooier en biodiverser landelijk gebied. Gezamenlijk zijn we

namelijk de grootste beheerders van het landelijk gebied. Op vele plekken in het land ontdekken we dat met samenwerking mooie dingen tot stand kunnen komen, zoals op Schiermonnikoog en het partnerschap ‘Rotterdam de Boer op’. Daar is geen standaardrecept voor, dat gaat met vallen en opstaan; het is met elkaar ontdekken.

De aanpak in de Vechtplassen is voor Natuurmonumenten ook een inspiratiebron voor de gebiedsgerichte aanpak die de komende jaren over Nederland wordt uitgerold. Een aanpak als in de Vechtplassen biedt enorm veel perspectief en inspiratie voor de vele landelijke opgaven van de komende jaren op het gebied van stikstof, klimaat, water en biodiversiteit. Daarom pleiten wij met vele andere organisaties dat in deze gebiedsprocessen actieve procesmatige en financiële ondersteuning wordt geboden aan ondernemers die stappen willen zetten op weg naar een meer natuurinclusieve bedrijfsvoering.

Dank aan Wij.land, dank aan de deelnemende boeren en collega's. Terwijl in het maatschappelijk debat natuur en landbouw in conflict met elkaar lijken te staan, ligt er zoveel moois in de samenwerking. Wij zetten de komende jaren de samenwerking met Wij.land en de boeren voort en hopen u te kunnen blijven inspireren met mooie voorbeelden van samenwerking aan het mooier maken van Nederland.

Teo Wams
Directeur Natuurbeheer Natuurmonumenten





2 • Inleiding

Beter samenwerken om mooie natuurrresultaten te behalen én boeren stimuleren om te bewegen naar een natuurinclusieve bedrijfsvoering. Dat waren de grote wensen van Natuurmonumenten waarmee het project 'Van pachter naar Partner' in de Vechtplassen van start ging. In de beheereenheid Vechtplassen werkte Natuurmonumenten in 2016 samen met diverse pachters. Van lang niet alle boeren was bekend hoe de bedrijfsvoering eruitzag; en ook de boeren misten regelmatig contact en terugkoppeling over het beheer. Van echt samenwerken of vooruitkijken was geen sprake. Tegelijkertijd vroegen een aantal

boeren om duidelijkheid: waar moest het nou heen met de graslanden van Natuurmonumenten? In de [Graslandvisie](#), opgesteld door Natuurmonumenten, werd geconcludeerd dat de natuurrresultaten beter konden als er ook beter beheerd zou worden.

Ook had Natuurmonumenten de wens om naar een nieuwe vorm van samenwerking te gaan, die boeren zou moeten stimuleren om op hun eigen bedrijf natuurinclusiever te werken. Maar wie zijn dan die toekomstbestendige pachters en wat is dan een natuurinclusieve boer? Het antwoord op die vraag bleek

nog niet zo eenduidig. Natuurmonumenten had wel een richting aangegeven: boeren die meer biodiversiteit creëren, minder stikstof uitstoten, en meer kringlopen sluiten. Maar wat kun je vragen van boeren? Hoe past het in hun reguliere bedrijfsvoering? En hoe kunnen zij er een fatsoenlijke boterham mee verdienen? En wat kun je vragen van een terreinbeherende organisatie (TBO)?

Veel was nog onduidelijk. Stichting Wij.land (destijds Commonland) kwam aan boord om te helpen de antwoorden te zoeken. Met acht geselecteerde boeren gingen we op reis. Een reis die roerig begon.

Bij Natuurmonumenten was een reorganisatie gestart en in de Oostelijke binnenpolder werd bij een groot inrichtingsproject veel grasland omgezet in natte natuur. Toch kunnen we na vijf jaar met trots en tevredenheid terugkijken op een zeer geslaagd project. Vrijwel alle boeren hebben belangrijke stappen gezet in de richting van een natuurinclusieve bedrijfsvoering en de relatie is sterk verbeterd.

We nemen je graag mee op reis naar de Vechtplassen. In dit document delen wij onze aanpak, de resultaten en geleerde lessen. Hiervoor hebben wij alle betrokkenen van het project (13 personen) geïnterviewd.



Het projectteam



Verpacht kruiden- en structuurrijk grasland bij Kortenhoef

3 • De Vechtplassen

3.1 Het landschap

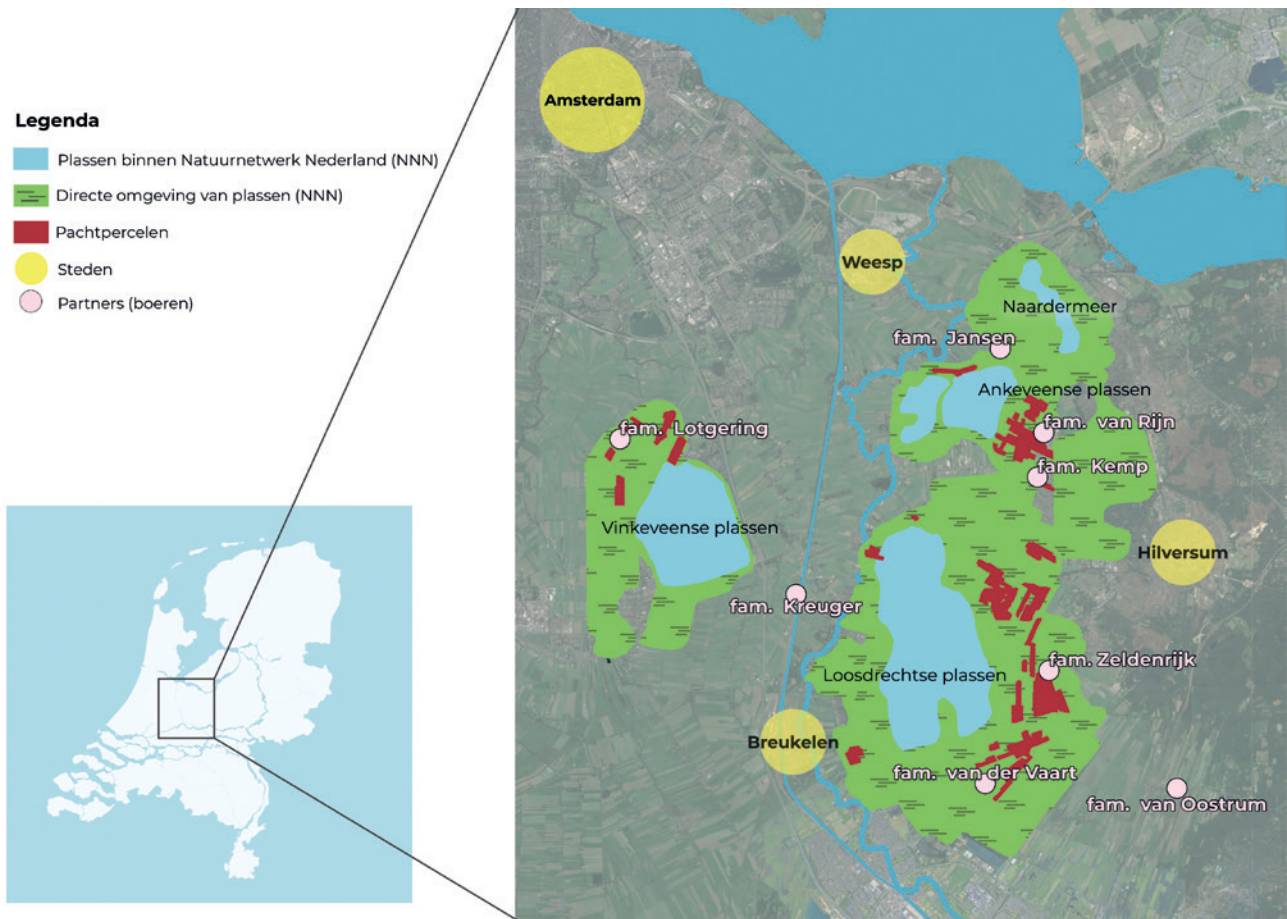
De Vechtplassen is een natuurlijk laagveengebied tussen Amsterdam en Utrecht; een landschap van petgaten, legakkers en weidse plassen vol moerasvogels en laagveenplanten. Dit laagveengebied van bijna 7000 hectare groot heeft in Europa een beschermde status (Natura 2000). Door de eeuwen heen heeft de mens het gebied gebruikt: het veen werd afgegraven voor turf en gebruikt als brandstof. Door deze turfwinning is een bijzonder landschap ontstaan van kaarsrechte sloten, smalle akkers, open water, rietlanden, veenbossen en natte graslanden. Er leven zeldzame moerasvogels zoals snorren, grote karekieten, purperreigers en roerdompen. Ook weinig voorkomende planten als rietorchissen en blauwe knopen gedijen hier goed.

Natuurmonumenten beheert een groot aantal graslanden in het Vechtplassengebied, gelegen op de grens van de provincies Noord-Holland en Utrecht. De meeste van deze graslanden (600 hectare) worden verpacht aan boeren. Voor boeren is het interessant om natuurgrond te pachten, omdat ze er ruwvoer (hooi, gras) kunnen winnen voor hun vee, of om te beweiden met

pinken of droge koeien voor een relatief lage pachtprijs. Dit past ook goed bij de doelstellingen van de natuurgraslanden, waarbij maaien of beweiden past in het beheer. Zo ontstaat er een win-win voor boeren en natuurorganisaties. De verpachting van percelen gaat vaak ver terug; vaak worden bepaalde percelen al door de vader of grootvader van de huidige pachter gepacht.



Kruidenrijk grasland, verpacht aan Hendrik Kreuger



De graslanden bestaan meestal uit veengrond met een hoge grondwaterstand en een weinig biodiverse vegetatie. Engels raaigras is vrijwel altijd dominant. Daarnaast komen andere algemenere graslandsoorten voor, zoals: witte klaver, ruw beemdgras, kweek, straatgras en gewone paardenbloem. In veel van deze intensief gebruikte graslanden komen ook soorten voor die op een vochtig milieu wijzen: geknikte vossestaart, fioringras en mannagras. Op de dekzandruggen komen soorten van een droger milieu voor, zoals duizendblad en schapezuring. Natuurmonumenten wil deze graslanden graag doorontwikkelen naar

bloemrijke graslanden met meer natuurwaarden (botanische doelstellingen). Het overgrote deel (meer dan 75%) van de verpachte grond bevindt zich in een zogenaamd 'witbolstadium'. Er overheersen dan een of twee grassoorten (zoals witbol en/of pitrus), die voor een boer niet interessant zijn om te gebruiken en voor de natuur ook weinig waarde hebben. Soms zijn er ook meer algemene kruiden als pinksterbloem, boterbloem en veldzuring. Om de kruiden- en bloemrijkdom te vergroten is in 2015 besloten om alle bemesting op de graslanden te beëindigen en op zoveel mogelijk percelen in te zetten op hooilandbeheer.



Nat schraalland bij Tienhoven



Ruig grasland beweid met koeien van Zeldenrijk

4 • Aanpak

We begonnen vooral met luisteren. Vanuit de ideeën van de boeren en de natuurbeheerders, én de inspiratie die we elders in het land opdeden, gingen we aan de slag. Na een jaar waren we samen aan het leren (over de bodem, over kosten en baten van botanische graslanden in veehouderij) en samen aan het doen (bokashi maken, bodempilots). Daardoor verbeterde de relatie en vanuit die verbeterde relatie bleek nog veel meer mogelijk. In dit hoofdstuk beschrijven we de belangrijkste stappen in het proces.

4.1 Wederzijds begrip creëren

Het was een pittige start en lang niet alle betrokkenen zaten op dezelfde lijn of waren enthousiast om dit traject in te gaan. De beelden over wat dit project moest bieden liepen ook zeer uiteen en het was zoeken naar de juiste toon. Wij.land is in het begin bij alle betrokkenen langs gegaan om te luisteren naar hoe de samenwerking werd ervaren en wat concrete ideeën waren voor verbetering van de samenwerking én voor verduurzaming van het eigen bedrijf.

Er kwamen al snel goede en concrete ideeën naar boven, zoals het kijken naar de bodemgesteldheid; en kijken naar andere toepassingen van natuurmaaisel (zoals bokashi maken). Doordat we gelijk opvolging gaven aan de ideeën, ontstond er bij de boeren vertrouwen dat Wij.land 'niet de zoveelste praatclub was die iets van de boeren wilde', maar ook echt daad bij het woord voegde. Ook aan de interne cultuurverandering die nodig was bij Natuurmonumenten hebben we gewerkt, onder andere door met de hele beheereenheid bij een van de meest kritische pachter langs te gaan. Daardoor zijn veel ogen geopend.

Inzicht krijgen in de natuurdoelen

De meeste boeren hadden weinig zicht op en begrip van de natuurdoelen die op de verpachte percelen lagen, of welke ambities Natuurmonumenten had om ze naartoe te ontwikkelen. Daarom was het ook niet bekend welke vormen van beheer pasten en waarom bijvoorbeeld bemesting niet was toegestaan. Hiervoor waren graslandbezoeken belangrijk, waarbij Natuurmonumenten kon laten zien welke verschillende graslandtypen er waren en hoe ze beheerd moesten worden. Daarnaast was ook de natuurboerenopleiding belangrijk. Boeren Hendrik Kreuger en Wilko Kemp waren een van de eerste die de natuurboerenopleiding helemaal tot het eind toe voltooiden.

Inicht krijgen in het boerenbedrijf

Onderdeel van de natuurboerenopleiding is ook dat de boswachters bijgeschoold worden in de boerenbedrijfsvoering. Vanuit Natuurmonumenten hebben diverse medewerkers de cursus gevolgd. De cursus gaf inzicht in de complexiteit van het moderne boerenbedrijf. Door wederzijds begrip over enerzijds de natuurdoelen en anderzijds begrip over de boerenbedrijfsvoering, werd het makkelijker om tot werkbare afspraken te komen. Ook ontstond er ruimte om soms andere beheervormen uit te proberen.

Intentieovereenkomsten tekenen

In december 2016 hebben de acht boeren en Natuurmonumenten intentieverklaringen getekend voor hun samenwerking. Het was een officieel moment, waarbij sommige boeren hun vrouw hadden meegenomen. Zowel Natuurmonumenten als de boeren ondertekenden de intentieverklaringen en de boeren lazen hardop hun ambities voor. Ook hebben we tijdens de bijeenkomst de opgehaalde ideeën vertaald naar concrete ideeën en acties.



'De natuurboerenopleiding was behoorlijk theoretisch; ik leerde eigenlijk het meest van de praktische uitwisseling met de andere boeren en boswachters. Het natuurbedrijfsplan dat ik moest maken in de context van het gebied en de historie, gaf wel extra inzicht en begrip voor de werkwijze van de natuurbeheerders, waar ik vroeger kritischer naar keek.'

Hendrik Kreuger, vleesveehouder
Loenersloot



‘De excursie naar de Wieden was een gouden zet. Op de heenweg zaten alle boeren en alle boswachters bij elkaar; van elkaar gescheiden dus. Maar gedurende de dag werden we met opdrachten samen aan het werk gezet. Het ijs werd gebroken en het werd gezellig, dat werkte gewoon heel goed. Op de terugweg zat iedereen gemengd. Diezelfde terugweg heb ik toen samen met Johannes van Wij.land bedacht om René naar ons bedrijf te halen.’

Wilko Kemp, melkveehouder Kortenhoef

4.2 Inspiratie opdoen

Biologische boerderij Weidevol & presentatie bodemexpert René Jochems

Het project ging voor de meeste boeren pas leven, toen we op excursie gingen naar **boerderij Weidevol**, een biologisch melkveebedrijf naast natuurgebied de Wieden. De vlag van Natuurmonumenten wapperde ons vanaf het dak van de stal tegemoet. De boer en boerin en de gebiedsmanager vertelde over hoe hun samenwerking tot stand is gekomen en wat het beide partijen oplevert. Ook gaf bodemexpert René Jochems van GroeiBalans een presentatie. Eén van de boeren was al aan het verkennen of hij biologisch wilde worden en vroeg René om te komen kijken op zijn bedrijf. Wij.land heeft meteen gezorgd dat ook de andere boeren én boswachters mee konden kijken.

Karel Kennes, Zundert

De resultaten die René met GroeiBalans advies had bereikt waren het beste te bekijken in Zundert, waar een groep melkveehouders en een loonbedrijf het grasland al meerdere jaren behandelden voor optimale bodembioïologie. Er werden naar verluid goede resultaten behaald en zo ontstond het idee om naar Zundert te gaan. In de bus op de terugweg maakten we het plan om een experiment op te zetten waarbij de pachters allemaal een perceel in zouden brengen om met de bodemadviezen langjarig te gaan experimenteren. Drie boeren hebben toen 10 ha ingebracht en één pachter 30 ha. Dit was het begin van het bodemproject van Wij.land, waar nu 160 boeren op ruim 1.100 hectare aan meedoen!

Een van de boeren gaf aan dat project ervoor gezorgd had dat hij nu pas beseftte in wat voor mooi gebied hij eigenlijk zijn bedrijf gevestigd had.

De Keizersrande, Deventer

Gedurende het project bleven we met elkaar op excursie gaan. Zo gingen we onder andere naar Natuurboerderij de Keizersrande in Deventer, een biologisch-dynamisch bedrijf met melkvee en akkerbouw dat helemaal wordt gerund op pachtgronden van



Wilko en Hermien Kemp, melkveehouderij Kortenhoef

Stichting IJssellandschap. Een bedrijf als Keizersrande heeft een hele andere bedrijfsvoering dan een regulier bedrijf. De boer krijgt een ander verdienmodel en wordt ook deels natuurbeheerder.

Inspiratie dichtbij

Maar ook heel dichtbij was inspiratie te vinden! Warner, projectleider van Natuurmonumenten, was bijvoorbeeld heel enthousiast over vogels en inspireerde daar ook mee. Zo kon hij een heel aantal rode lijst soorten opnoemen die hij zag, toen we op het bedrijf van Wilko van der Vaart waren. Dit maakte dat de boeren er zelf ook fanatieker naar gingen kijken en trots werden op wat voor bijzonders er op hun bedrijven te vinden was. Een van de boeren gaf aan dat project ervoor gezorgd had dat hij nu pas beseftte in wat voor mooi gebied hij eigenlijk werkte.

Ook in de een-op-een contacten werd door de boeren en Natuurmonumenten tijd gemaakt om samen dingen uit te dokteren. Zo reden boer Wilko Kemp en ecooloog Nynke van der Ploeg samen op de trekker om te kijken waar tijdens het maaien de 'insectenstroken' moesten blijven staan. Voor Wilko leerzaam om te horen wat een verschil deze stroken in de praktijk maken voor de overleving van insecten, voor Nynke een eye-opener om te merken dat de stroken lang niet overal konden blijven staan, omdat de huidige machines daar gewoon te groot voor zijn. De positieve energie die hier bij vrijkwam werkte ook binnen Natuurmonumenten aanstekelijk. Langzaam maar zeker ontstond er een zekere trots op de mooie dingen die er gebeurden in de samenwerking met de boeren van de Vechtplassen.

'Sommige stukken pacht ik al tientallen jaren. Ik heb daar een band mee, ben er gehecht aan, maai en beheer heel precies om een zo goed mogelijk natuurresultaat te halen. Als dan ineens het hele stuk wordt afgegraven, doet mij dat pijn. Voor mij was dat een dieptepunt in het project. Gelukkig zijn we uiteindelijk samen tot een goed beheerplan gekomen en zie ik nu ook hoe mooi het is geworden.'

Wouter van Oostrum, vleesveehouder
Maartensdijk



4.3 Samen aan de slag

De bodem bleek een grote gemeenschappelijke deler, waar we samen over gingen leren. Uitgangspunt was: hoe kunnen we meer leven in de bodem krijgen, zowel in de landbouwbodems als in de natuurgebieden, om zo op natuurlijke wijze een goede productie te halen? Vanuit bodem keken we ook naar het verwerken van natuurmaaisel als bodemverbeteraar. Later zijn we ook aan de slag gegaan met kruidenrijk grasland en biodiverse erfinrichting. Ook gingen we aan de slag met het maken van natuurbedrijfsplannen of transitieplannen.

Bodemvruchtbaarheid verbeteren

In het eerste jaar (2017) stapten vier van de acht pachtboeren in om hun bodem te bemonsteren en de adviezen uit het behandelplan op te volgen. Het jaar daarop sloten drie andere pachtboeren aan, maar ook een aantal niet-pachters. We gingen ook op natuurpercelen aan de slag. In 2017 is een selectie gemaakt van 14 verpachte percelen. Op deze percelen zijn bodemmonsters genomen, welke geanalyseerd zijn op biologische en chemische eigenschappen. Daarnaast hebben we ook monsters genomen op percelen die al mooi ontwikkeld zijn (referentiepercelen). Vervolgens is door Groeibalans een behandelplan per perceel opgesteld.

Andere experimenten

Vanuit de bodem keken we ook naar de inzet van het maaisel uit natuurgebieden als bodemverbeteraar. Zo maakten we met elkaar >1500 ton **bokashi**, wat ook een hoop transportkosten scheelde. Ook waren een aantal boeren geïnteresseerd in het zaaien van **kruidenrijk grasland**. Inmiddels is de groep boeren die Wij.land begeleidt om kruidenrijk grasland te zaaien gegroeid naar ruim 40. Ook hebben vier van de acht boeren een advies gekregen voor **biodiverse erfinrichting** en een groot deel van de adviezen hebben zij opgevolgd (o.a. maken/plaatsen van insectenhotels, aanleg natuurvriendelijke oever, aanleg hoogwatersloot met natte plasberm, plaatsen van nestkasten, en erfbeplanting).

4.4 Heldere communicatie

Misschien een open deur: maar goede communicatie bleek een van de belangrijkste aspecten. De inrichting van de binnenpolder van Tienhoven was een goed voorbeeld. De boeren werden verrast door het inrichtingsplan waarbij grote stukken werden afgegraven. Toch was er jarenlange voorbereiding aan voorafgegaan, waarbij ook de boeren waren betrokken. In de praktijk bleken de verwachtingen echter verschillend te zijn.

In alle interviews met de boeren kwam het terug dat het als zeer waardevol werd gezien om samen het veld in te gaan. Alle boeren hebben behoefte aan duidelijkheid. Voor elke pachter werd daarom aanvullend op het pachtcontract een duidelijk beheerplangemaakt. Door de natuurdoelen centraal te stellen en niet de beheervoorwaarden, ontstond er ruimte om andere beheervormen te bespreken. Het liefst in het veld om het zo concreet mogelijk te maken.

Extra vertrouwen geven werd daarbij zeer gewaardeerd, bijvoorbeeld het zelfstandig mogen uitvoeren van een ree-check om eerder te kunnen maaien, of het afwijken van de maaidatum uit het beheerplan als dat ecologisch een beter effect geeft. Wat helpt is als de

Door de natuurdoelen centraal te stellen en niet de beheervoorwaarden, ontstond er ruimte om andere beheervormen te bespreken. Het liefst in het veld om het zo concreet mogelijk te maken.

eco-check dan ook snel en adequaat is uitgevoerd, zodat het maaien niet op zich hoeft te laten wachten. Dit vergt maatwerk, maar levert ook veel op, zowel in het onderlinge vertrouwen én ecologische vooruitgang.

De boeren ervaren ook dat er in een goed partnerschap geen behoefte meer is om de grenzen op te zoeken, zoals dat vroeger nog wel eens werd gedaan. Een duurzame en goede samenwerkingsrelatie wordt dan het belangrijkste doel, waarin elkaars doelen en verwachtingen helder zijn en je elkaar daar ook op kunt aanspreken. Een van de boeren verwoordde het als volgt: 'je moet je overtuiging opzij durven zetten, over hoe je iets geleerd hebt, als boer of als natuurbeheerder.'

4.5 Randvoorwaarden in balans

Reële pachtprizen

Een andere belangrijke stap in het project was dat we in het tweede jaar van het project met de financiële boeken open gingen. Samen met een financieel adviseur, Kees Water, brachten we alle kosten en baten van natuurbeheer, per perceel, in kaart. In een plenaire sessie bespraken we de resultaten met elkaar, een spannend moment, maar het droeg bij aan inzicht en vertrouwen en op basis hiervan konden ook foutieve aannames doorgeprikt worden. Over de resultaten schreven een artikel dat in Ekoland werd gepubliceerd.

'Warner dacht echt praktisch mee, bijvoorbeeld over het maaisel over hoe dingen buiten het contract om mogelijk zijn, zonder dat de natuurdoelen in gevaar komen. Dat is een mooi uitgangspunt, want als boer weet je vaak beter wanneer je er wel en niet kunt komen.'

Hendrik Kreuger, vleesveehouder Loenersloot



Langjarige contracten

In het begin van het project was er nog regelmatig sprake van eenjarige contracten. Dit werd door de boeren echter als onwerkbaar gezien. Bijvoorbeeld bij het plannen van de hoeveelheid lammetjes in het voorjaar, moeten de boeren in het najaar weten waar ze aan toe zijn. Maar ook om continuïteit te kunnen garanderen bij personele wisselingen en om de administratieve last aan beide kanten te beperken. Voor Natuurmonumenten waren pachtcontracten langer dan zes jaar niet werkbaar vanwege de pachtwet. Doordat dit probleem overal speelt, heeft de afdeling vastgoed van Natuurmonumenten dit opgepakt. In de loop van het project werden langjarige contracten door de meeste boeren echter steeds minder als meest belangrijke voorwaarde voor een

partnerschap gezien. De meest belangrijke aspecten die werden genoemd waren de eerder genoemde factoren, zoals een goede werkrelatie, duidelijke communicatie en een reële pachtprijs. Dit is anders als er geïnvesteerd moet worden of bij de omschakeling naar biologisch.

Transities ondersteunen

Tijdens het project bleek er bij veel van de boeren animo te zijn om te bewegen richting een natuurinclusieve bedrijfsvoering. Dat maakte dat er richting Natuurmonumenten vragen kwamen wat zij kon bieden qua lange termijn zekerheid en extra grond. Dat was spannend omdat Natuurmonumenten juist de

Een bedrijf is verplaatst, met hulp van de provincie Noord-Holland.

Dit bedrijf ligt nu grotendeels buiten de Natura 2000-begrenzing en is biologisch en natuurinclusiever geworden.

‘Willen we de natuurwaarden in de Vechtplassen veilig stellen, dan moet de landbouw extensiveren. Dit project levert daar een bijdrage aan; het geeft handvatten voor de boer om zijn bedrijf aan te passen. De rol van Wij.land is hier zeer essentieel in geweest. Met name in de rol als aanjager, Natuurmonumenten heeft daar niet de tijd voor. Het is belangrijk dat dit door blijft gaan, dat Natuurmonumenten en pachters met elkaar in gesprek blijven, ervaringen uitwisselen en met elkaar nieuwsgierig blijven. Deze aanpak moet onderdeel worden van het reguliere beheer.’

Baukje Sijtsma, ecooloog

ambitie had om meer graslanden te ontwikkelen naar vochtig hooiland of nat schraalland, waarbij ze voor agrarisch gebruik juist minder aantrekkelijk worden. Dit was ook in lijn met de afspraken die met de provincies waren gemaakt.

Tijdens dit project is er meer pachtgrond verschoven richting de acht natuurboeren en ook is er een intentieovereenkomst opgesteld voor een financieringsaanvraag. Er is zelfs agrarische grond aangekocht door Natuurmonumenten (dankzij een gulle donateur), zodat een van de boeren kon omschakelen naar een biologisch en natuurinclusief bedrijf. Ook is een bedrijf verplaatst, met hulp van de provincie Noord-Holland. Dit bedrijf ligt nu grotendeels buiten de Natura 2000-begrenzing en is biologisch en natuurinclusiever geworden. De deelname van de boer aan dit project was voor de provincie reden om deze stap te faciliteren.

Het is goed om je hier als terreinbeherende organisatie van begin af aan bewust van te zijn en jezelf de vraag te stellen: wat hebben wij te bieden

aan boeren die willen bewegen naar natuurinclusief (aan areaal, type graslanden en mogelijkheden agrarisch gebruik) en op basis van welke criteria bepalen we vervolgens onze keuze? Aan welke doelen dragen de boeren bij? Het ondersteunen van complete bedrijfstransities kan Natuurmonumenten meestal niet alleen, maar het is een belangrijke factor om anderen, zoals overheden, te inspireren hieraan bij te dragen.

4.6 Rol van Wij.land (of andere onafhankelijke partij)

Hoe essentieel was de rol van Wij.land als onafhankelijke aanjager in dit proces? Volgens de geïnterviewden was de rol van Wij.land essentieel, met name in het begin toen er nog weinig onderling vertrouwen was. Dan kan een partij als Wij.land inspiratie bieden en zorgen dat de neuzen dezelfde kant op gaan staan. Daarnaast had Wij.land capaciteit om ideeën op te pakken, terwijl de tijd bij Natuurmonumenten beperkt was. De kracht van het project is bottom-up. Daarvoor is het belangrijk om samen aan de slag te gaan en elkaar regelmatig te ontmoeten (ook wanneer er geen belang op tafel ligt).

Volgens de geïnterviewden was de rol van Wij.land essentieel, met name in het begin toen er nog weinig onderling vertrouwen was. Dan kan een partij als Wij.land inspiratie bieden en zorgen dat de neuzen dezelfde kant op gaan staan.

Toen het project eenmaal goed liep en de onderlinge relaties sterk waren verbeterd, werd de rol van Wij.land minder belangrijk. Wel bleef het belangrijk om opvolging te kunnen geven aan goede ideeën en boeren met een transitiewens te kunnen begeleiden (bijvoorbeeld de bedrijfsverplaatsing en de omschakelingen naar biologisch, zie volgend hoofdstuk).

5 • Resultaten

Waar dit project in het begin nog een zoektocht was, begonnen er gedurende de looptijd ineens dingen te veranderen. Zowel bij de boeren op hun erf, als op de verpachte percelen, en bij Natuurmonumenten. Van kleine, naar steeds grotere stappen. Een van de belangrijkste resultaten is de verbeterde samenwerking en het verhoogde werkplezier. De verbeterde samenwerking heeft mede geleid tot mooie

natuurresultaten op de verpachte natuurpercelen, met meer bloemen en vlinders. Er is door zowel boeren als door de boswachters op grote schaal geëxperimenteerd met verschillende bodembehandelingen. En tenslotte hebben de boeren ook veel stappen gezet op hun eigen bedrijf richting een natuurinclusieve bedrijfsvoering. Hierdoor heeft het hele gebied een kwaliteitsimpuls gekregen.

‘Voor ons was de bedrijfsverplaatsing een unieke kans. Een ontzettend spannend proces, dat lang heeft geduurd en nog steeds niet helemaal is afgerond. Maar ik zie de toekomst voor mezelf en het bedrijf in dit gebied weer positief tegemoet.’

Johan Zeldenrijk, melkveehouder
Loosdrecht





‘Er is meer bespreekbaar en Natuurmonumenten probeert duidelijk mee te denken, waarbij er meer ruimte is voor een compromis. De drie hectare, die Natuurmonumenten voor ons heeft aangekocht en aan ons verpacht in ruil voor extra slootkantenbeheer op onze eigen percelen, is daar een mooi voorbeeld van.’

Wilco van der Vaart, melkveehouder
Tienhoven

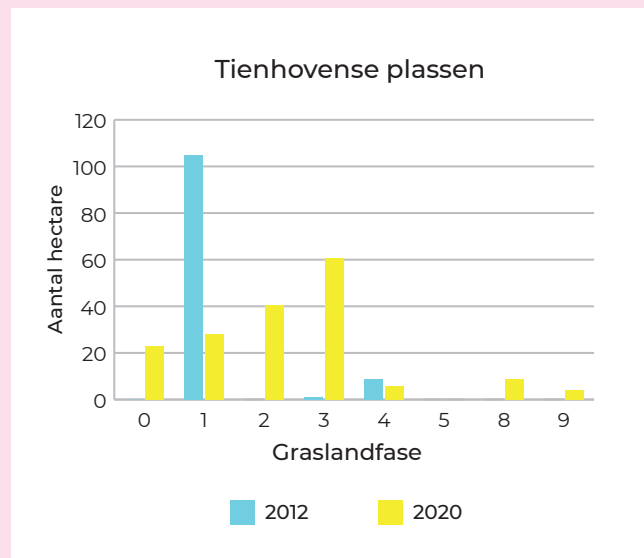
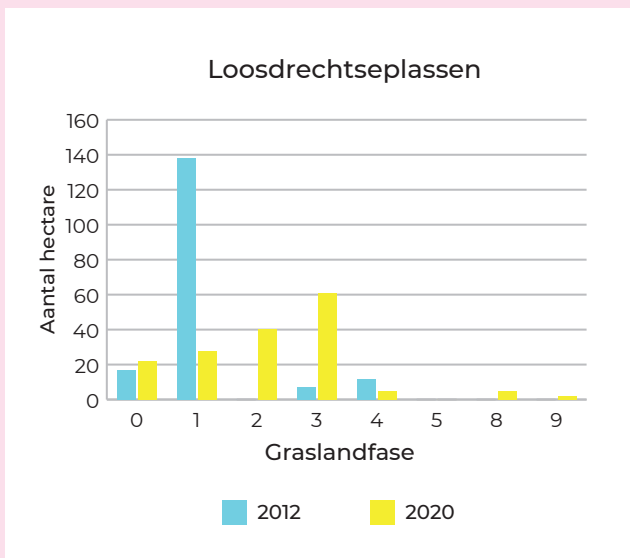
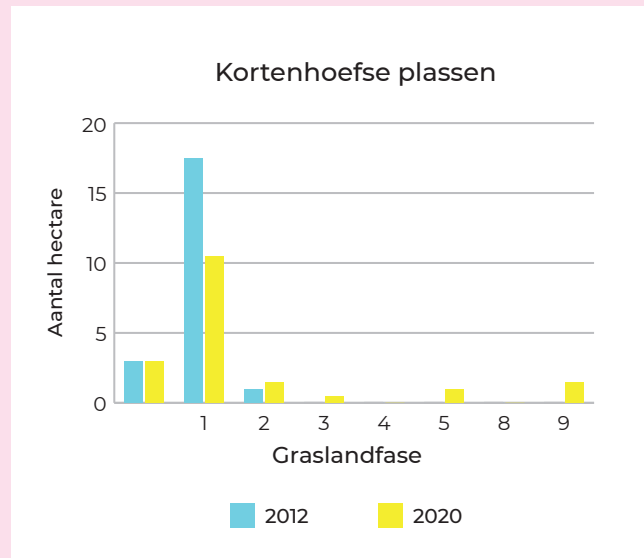
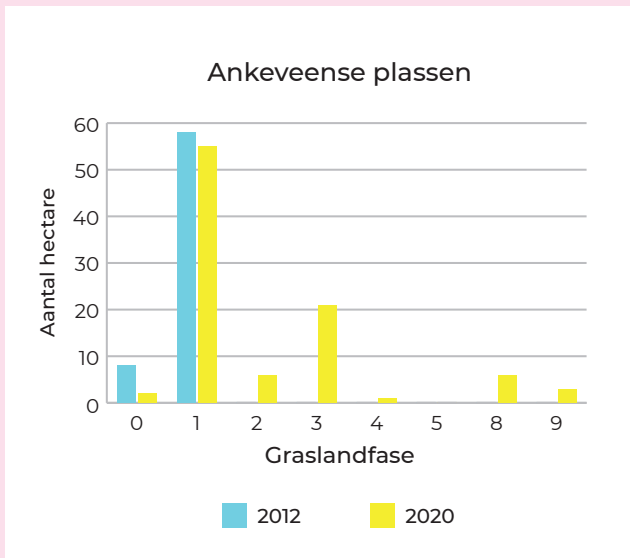
5.1 Verbeterde samenwerking

Verreweg de meeste betrokkenen geven aan dat de samenwerking sterk is verbeterd door het project en dat het werkplezier daardoor is toegenomen. Een groot deel van de boeren heeft ook langere pachtcontracten gekregen en/of meer grond. De geïnterviewden geven aan dat er meer onderling begrip is gekomen voor elkaar en dat er daardoor ook meer draagvlak is gekomen voor Natuurmonumenten in het gebied. Boeren voelen zich door de samenwerking gesterkt bij de verschillende uitdagingen die in het gebied spelen. De uitstraling van het project is daarmee dus groter geweest dan alleen de impact bij de acht boeren.

5.2 Impact op de pachtpercelen

In 2020 is er een kwaliteitstoets uitgevoerd op de graslanden in de Vechtplassen. Hierbij werd gekeken naar de ontwikkeling van deze graslanden ten opzichte van 2012, aan de hand van verschillende metingen (graslandfasen, flora, vogel- en vlindermetingen). De resultaten van die toets waren overwegend zeer positief (zie figuur op pag. 18). In het gehele gebied waren bijna alle percelen rijker geworden aan bloemen, vlinders en vogels. Ook zagen we dat de inrichtingsprojecten veel natuurwinst opleverden en dat het mozaïekbeheer het beste resultaat leverde. Al met al was dit een mooie bevestiging dat de samenwerking mooie resultaten opleverde.

Ook zijn we in 2019 aan de slag gegaan op natuurpercelen met de bodembehandel-adviezen. In 2019 hebben we een nulmeting gedaan van de vegetatie, die we in 2022 zullen herhalen. De eerste resultaten stemmen op een aantal percelen behoorlijk positief, maar harde cijfers volgen later.



Ontwikkelingen van de graslanden per gebied op de verschillende graslandfases (hoe hoger de graslandfase, des te schraler en meer natuurkwaliteit), 8 is niet gekarteerd en 9 is geen grasland meer aanwezig.

‘Het is mensenwerk, je krijgt weer plezier met elkaar, door samen te werken. Daardoor biedt het een goede basis om met elkaar verder te gaan. Je blijft verschillende partijen met verschillende belangen, maar je gaat wel samenwerken aan een gemeenschappelijk doel.’

Warner Reinink, coördinator natuurbeheer

'Vijf jaar geleden ben ik begonnen met de bodempilot. Al na drie jaar zag ik verschil tussen de percelen. Voor mij reden om mijn kunstmestgift af te bouwen.

Willem Jan Jansen, melkveehouder
Weesp



5.3 Impact op de boerenbedrijven en omgeving

Toen we ons verdiepten in de bodem, zijn we samen - boeren, boswachters, Wij.land en experts - aan een leerreis begonnen, waarin we gaandeweg leerden hoe je natuurinclusief kunt boeren. We leerden dat de bodembiologie (met name de schimmelpopulatie) versterkt kon worden en dat we dit konden doen door bokashi of compost toe te voegen. Deze bokashi konden we mooi met het maaisel uit de natuurgebieden maken, waarmee ook de afvoerkosten voor natuurbeheerder verminderden.

We leerden dat meer kruiden in de weilanden niet alleen zorgt voor meer biodiversiteit, maar ook voor meer vitaminen en mineralen voor de koeien, en een

betere droogteresistentie. Zonder dat dit ten koste van productie hoeft te gaan. We leerden over beweiding, en hoe je het samenspel van grasgroei, begrazing, vertrapping en bodembiologie kunt verbeteren. We leerden hoe je met simpele ingrepen de biodiversiteit op je erf en percelen kunt vergroten. We leerden over natuurvriendelijke oevers, compostthee, mestkwaliteit, rantsoen, en nog veel meer. Inmiddels hebben de meeste boeren meerdere maatregelen genomen op hun bedrijf. Voor een aantal boeren ontstond er perspectief om over te schakelen naar biologische bedrijfsvoering.

De belangrijkste gecombineerde resultaten vind je in de infographic op de volgende pagina.

Gecombineerde resultaten

BODEM

Bij 2 boeren:
Van drijfmeststelsel naar
vaste/ruige mest

5 boeren
hebben bodemverbeterende
maatregelen toegepast op eigen percelen
op in totaal > 200 hectare

Op ~60 hectare:
Gangbaar bedrijf kunstmest
afgebouwd naar geen
of <20 kg N/ha



VERWERKING NATUURMAAISEL

Met 4 boeren:
>1200 m³ bokashi gemaakt en uitgereden

Bij 3 boeren:
Jaarlijks structureel > 1000m³ maaisel
verwerkt in de kleine kringloop:



BEDRIJFSVOERING

1 bedrijfsverplaatsing
gefaciliteerd

2 natuurbedrijfsplannen
ontwikkeld

4 boeren:
natuurboerenopleiding
afgerond en/of mee bezig

4 boeren:
omgeschakeld naar
biologische
bedrijfsvoering

Bij 3 boeren:
toename beweiding en
stripgrazen → Minimaal
>20 extra
weidedagen
per jaar per boer



FLORA & FAUNA / BIODIVERSITEIT

Bij 1 boer:
Natuurvriendelijke
oever ontwikkeld
over >1,25 km

Bij 1 boer:
Hoogwatersloot en
perceel ingericht voor
weidevogels

Door 4 boeren:
kruiden gezaaid op bij
elkaar >30 hectare

Door 2 boeren:
Slootkantenbeheer
op >2,5 km aangepast

Op 2 bedrijven:
vogelkasten, insectenhotels en
erfplanting als gevolg
van erfscan



6 • Conclusie

Aan het begin van het project hadden we nooit verwacht dat het zoveel teweeg zou brengen. Alle betrokkenen, boeren en boswachters, zijn vanuit hun eigen wensen en voorkeuren aan de slag gegaan en de alle veranderingen bij elkaar opgeteld, zowel op de natuurpercelen als op de agrarische percelen, leiden nu al tot een kwaliteitsimpuls in het gebied. En tegelijkertijd is er ook nog veel te leren. Het lerende netwerk dat Wij.land is geworden is hiervoor een mooie plek, waarin we van elkaar en van anderen kunnen leren.

Als je vraagt hoeveel stikstof of broeikasgassen er zijn gereduceerd of hoeveel de natuurkwaliteit in zijn totaliteit is verbeterd, is dat moeilijk om precies te zeggen. Wel kunnen we aannemen dat de maatregelen die de boeren op hun eigen bedrijf hebben genomen een positief effect zullen hebben op de hele omgeving.

Daarmee kan dit project inspiratie bieden voor de vele gebiedsprocessen die lopen of worden opgestart. Dit is ook in het Vechtplassengebied actueel, waar bijvoorbeeld hoge stikstof- of klimaatreductiedoelstellingen liggen of natuur gerealiseerd moet worden. Deze resultaten tonen in ieder geval dat, wanneer de goede omstandigheden worden geschapen, er veel bereidheid is bij de landschapsbeheerders (boeren en boswachters) in het gebied om mee te bewegen. En ook dat er in het partnerschap tussen boer en boswachter veel kansen liggen.

Tijdens deze reis werd Wij.land snel veel groter dan enkel het project Van Pachter Naar Partner en de Vechtplassen. Inmiddels ondersteunt Wij.land 160 boeren, die op meer dan 1.600 hectare met 347 pilotactiviteiten aan de slag zijn. De acht pachtboeren, de eerste Wij.land boeren, hebben daarmee veel collega-boeren geïnspireerd. Dit project heeft veel belangstelling onder boeren in het Wij.land netwerk, omdat veel boeren natuurgronden pachten en er in de samenwerking vaak nog veel te verbeteren valt. We hopen dat dit document pachters en verpachters in andere gebieden inspireert om samen aan de slag te gaan.



7 • Aanbevelingen

Voor Natuurmonumenten is de samenwerking met de landbouw belangrijk, maar wat is een goede partner en wat is een partnerschap? In een partnerschap word je samen beter, is het soms ook een kwestie van geven en nemen. Daarbij is het goed om te beseffen dat niet alle pachters ook partners hoeven te worden. Een goede (ver)pachter kan ook goed zijn. Voor de toekomst is het belangrijk om een helder toekomstbeeld te schetsen, wat wil je bereiken en met wie?

In het proces zijn communicatie en tijd belangrijke elementen geweest. Hoe eenvoudig het ook lijkt, goede communicatie is de basis (bijvoorbeeld over waarom welk beheer nodig is; waarom dit voor een boer soms lastig uitvoerbaar is, etc.). Het begint met wederzijds begrip creëren. Daarvoor is tijd nodig; tijd om met elkaar het veld in te gaan, tijd om met elkaar mee te denken en elkaar goed te leren kennen. Ook is tijd belangrijk om snel te kunnen schakelen bij onverwachtse zaken. Binnen Natuurmonumenten is het belangrijk om een coördinator te hebben die beslissingen mag en kan nemen, die snel kan schakelen. De verpachter heeft vaak de behoefte om de controle te pakken, maar soms is het juist belangrijk om vertrouwen te geven aan de pachter. Dat kan per

pachter verschillen. Daarmee krijgt de boer ook meer het besef dat hij beheerder is van het landschap. Het is belangrijk dat gemaakte afspraken vervolgens ook goed op papier worden gezet en in (meerjarige) contracten worden verwerkt, zodat de goede relatie en het vertrouwen behouden blijven bij personele wisselingen.

Als advies aan andere beheereenheden en terreinbeherende organisatie willen we meegeven: als je dit serieus wil, neem er de tijd voor en ga er open in. Als je de verschillende thema's, zoals biodiversiteit, bodem, waterkwaliteit, kan integreren in dit project dan heb je een goed antwoord op grote vraagstukken. Dat is een unieke kans.

De opgaven in het buitengebied zijn groot. Voor bestuurders en overheden is het goed om te zien dat partijen met verschillende belangen prima kunnen samenwerken. Een proces waarbij er respect is voor elkaars belangen biedt kansen voor iedereen. Betrek overheden zoals de provincies bij je project, zorg dat mooie initiatieven ook bestuurlijk gesteund worden en ruimte krijgen om zich verder te ontwikkelen.



Colofon

Projectteam

Natuurmonumenten:

Warner Reinink
Baukje Sijstma
Esther Rust
Dirk-Jan van Roest

Wij.land:

Danielle de Nie
Eva Fransen
Matthijs Boeschoten
Johannes Bakker
Frederik Hengeveld

Deelnemende boeren:

Hendrik Kreuger
Jan en Johan Zeldenrijk
Theo van Rijn
Tim Lotgering en Katy Bialek
Wilco en Renée van der Vaart
Wilko en Hermien Kemp
Willem-Jan Jansen
Wouter van Oostrum

Financiers

Gieskes-Strijbis Fonds
Provincie Utrecht
Europees Fonds voor
Plattelandsontwikkeling

Kennispartijen

Groeibalans

Inspiratieboerderijen

Willem van der Linden, Tienhoven
Karel Kennis, Zundert
Weidevol, Zwartsluis
Keizersrande, Deventer

Opmaak

Ocelot Ontwerp

Fotografie

Jeroen Schokker
Stichting Open Boek
Warner Reinink
Tom Baas



Europees Landbouwfonds voor
Plattelandsontwikkeling: Europa
investeert in zijn platteland

wij•land[®]

